

„BUDOWA ODCINKA SIECI WODOCIĄGOWEJ W MIEJSCOWOŚCI
SZCZEPANÓW DZIAŁKI NR 1640; 1693; 1689 ORAZ W MIEJSCOWOŚCI STERKOWIEC DZIAŁKA NR 111/5”

PROJEKT TECHNICZNY

„BUDOWA ODCINKA SIECI WODOCIĄGOWEJ
W MIEJSCOWOŚCI SZCZEPANÓW DZIAŁKI NR 1640; 1693; 1689 ORAZ
W MIEJSCOWOŚCI STERKOWIEC DZIAŁKA NR 111/5”

ADRES I KATEGORIA OBIEKTU BUDOWLANEGO:

STERKOWIEC, SZCZEPANÓW, KAT. XXVI

JEDNOSTKA EWIDENCYJNA: **BRZESKO**

IDENTYFIKATORY DZIAŁEK: **STERKOWIEC 120202_5.0007.111/5**
SZCZEPANÓW 120202_5.0008.1640;
120202_5.0008.1693;
120202_5.0008.1689.

INWESTOR:

**REJONOWE PRZEDSIĘBIORSTWO WODOCIĄGÓW
I KANALIZACJI W BRZESKU SP. Z O.O.**
UL. SOLSKIEGO 13
32-800 BRZESKO

PROJEKTOWAŁ:

mgr inż. Anita Różańska
upr. nr MAP/0493/PBS/19
uprawnienia w specj. instalacyjnej
w zakresie sieci, instalacji i urządzeń
cieplnych, wentylacyjnych, gazowych,
wodociągowych i kanalizacyjnych
12.12.2022 r.



mgr inż. Anita Różańska
uprawnienia budowlane nr ew. MAP/0493/PBS/19
do projektowania w spec. instalacyjnej w zakresie sieci,
instalacji i urządzeń cieplnych, wentylacyjnych,
gazowych, wodociągowych i kanalizacyjnych
bez ograniczeń.

SPRAWDZIŁ:

mgr inż. Barbara Pawełek - Śliwa
upr. nr 110/2002
uprawnienia w specj. instalacyjnej
w zakresie sieci, instalacji i urządzeń:
wodociągowych i kanalizacyjnych,
cieplnych, wentylacyjnych i gazowych

.....*12.12.2022*.....

mgr inż. Barbara Pawełek-Śliwa
uprawnienia budowlane do projektowania nr ewid. 110/2002
przez kierownika robot. budowl. nr ewid. MAP/0113/OWOS/05
bez ograniczeń w specjalności instalacyjnej w zakresie sieci,
instalacji i urządzeń: wod., kan., cieplnych, wentyl. i gazowych

GRUDZIEŃ 2022

SPIS TREŚCI

III. PROJEKT TECHNICZNY

A – Część opisowa

III.1. Rozwiązania budowlane i techniczno - instalacyjne str. 3

B – Część rysunkowa

III.1. Przekrój poprzeczny wykopu – Rys. 4 str. 8

III.2. Schemat bloków oporowych – Rys. 5 str. 9

C - OPINIE, UZGODNIENIA, POZWOLENIA I INNE DOKUMENTY

a. Warunki techniczne przyłączenia do sieci

– RPWiK/T/2187/2022/KP z dn. 05.07.2022 r. str. 10

b. Protokół narady koordynacyjnej

– GK-I.6630.1.12.2023.AO z dn. 18.01.2023 r. str. 11

c. Decyzja o ustaleniu lokalizacji inwestycji celu publicznego

– IK.6733.54.2022.AP z dn. 13.09.2022 r. str. 19

d. Zgoda wejścia w drogę –

- Decyzja IK.7230.3.150.2022.HP z dnia 12.10.2022 r.

wraz z Postanowieniem z dnia 19.12.2022 r.

- Decyzja ZDP.DO.4411.170.2022 z dnia 24.10.2022 r.

e. Kopia Decyzji o nadaniu uprawnień budowlanych str.28,30

f. Zaświadczenie o przynależności do MOIIB str.31-33

g. Oświadczenie Projektanta str. 34

h. Uzgodnienie projektu przez RPWiK w Brzesku Sp. z o.o. str. 35

III.1. Rozwiązania budowlane i techniczne - instalacyjne

Odcinek sieci wodociągowej zaprojektowano na podstawie i zgodnie z warunkami technicznymi wydanymi przez Rejonowe Przedsiębiorstwo Wodociągów i Kanalizacji w Brzesku Sp. z o.o. znak: RPWiK/T/2187/2022/KP z dn. 05.07.2022 r.

Odcinek sieci wodociągowej od węzła W1 do węzła HP, L= 224,0 m projektuje się z rur PE HD 100 RC, SDR 11, PN 16, Ø110. Na odcinku projektowanej sieci wodociągowej przewiduje się montaż jednego hydrantu podziemnego DN 80.

Odcinek sieci wodociągowej w miejscu włączenia do istniejącej sieci wodociągowej (węzeł W1) oraz od węzła W2 do HP należy wykonać metodą rozkopu. Pozostały odcinek projektowanej sieci wodociągowej należy wykonać metodą przewiertu sterowanego. **Podczas wykonywania robót w pasie drogowym drogi gminnej dz. nr 111/5 należy zachować warunki określone przez zarządcę drogi – pismo znak: IK.7230.150.2022.HP oraz Postanowieniem z dnia 19.12.2022 r. W miejscu włączenia do istniejącej sieci wodociągowej w węźle W1(dz. nr 1640) w m. Sterkowiec należy zachować warunki Zarządu Dróg Powiatowych w Brzesku, znak: ZDP.DO.4411.170.2022 z dnia 24.10.2022 r. Przewód sieci wodociągowej należy ułożyć na głębokości zgodnie z profilem podłużnym.**

Materiały stosowane do budowy sieci wodociągowej powinny być oznakowane znakiem CE.

Do łączenia z armaturą lub rurociągami wykonanymi z materiałów innych niż PE mogą być wykorzystywane kształtki kołnierzone, odpowiednie łączniki mechaniczne lub kształtki przejściowe PE/stal. **Łączenie kształtek w węzłach montażowych szczegółowo przedstawia Rys. 3. w projekcie architektoniczno – budowlanym.** Rury PE łączyć za pomocą zgrzewania czółowego. Włączenie do istniejącej sieci wodociągowej W1 należy wykonać poprzez montaż trójnika żeliwnego 100/100/100. Montaż kształtek przedstawia Rys. 3. w projekcie architektoniczno – budowlanym. Łuki projektuje się jako łuki segmentowe PE 100, SDR 11, PN 16 zgrzewane doczołowo. Na trasie projektowanej sieci wodociągowej wykonać hydrant żeliwny podziemny HP o średnicy DN80 (PN10) na kolanie stopowym DN80. Lokalizację hydrantu pokazano na Rys.1. w projekcie zagospodarowania. Sposób podłączenia hydrantu pokazano na schemacie węzłów montażowych – Rys. 3. w projekcie architektoniczno – budowlanym. Zasuwę hydrantową należy wyposażyć w obudowę i skrzynkę uliczną. Skrzynkę zasuwy należy „utrwalić” w gruncie za pomocą prefabrykowanej płyty betonowej z otworem. Lokalizację zasuwy hydrantu ppoż. należy oznakować zgodnie z polską normą PN-86/B-09700. Tabliczkę „H” z domiarami zamontować na stałym ogrodzeniu działki lub na słupku stalowym o wysokości H=1,2m.

Skrzynki do zasuw

Skrzynki uliczne do zasuw o wymiarach zgodnie z normą DIN 4056, o średnicy pokrywy min. 15 mm, wysokości skrzynki min. 270 mm. Teren wokół skrzynki należy umocnić za pomocą

prefabrykowanych płyt betonowych na podsypce cementowo - piaskowej.

Obudowy do zasuw

Zaprojektowano teleskopowe obudowy do zasuw. Końcówka trzpienia do klucza winna znajdować się $15 \div 20$ cm pod pokrywą skrzynki do zasuw. Połączenie obudowy do zasuw z trzpieniem zasuwki zabezpieczyć przed wysunięciem za pomocą zawleczeni.

Prace przy włączaniu do istniejącej sieci wodociągowej wykonać pod nadzorem zarządcy sieci, tj. RPWiK w Brzesku Sp. z o.o.

Przed przystąpieniem do zasypywania węzłów montażowych należy je zabezpieczyć przed przemieszczeniem, w tym celu należy zastosować bloki oporowe.

Bloki oporowe

Bloki oporowe stosuje się w kolanach, łukach, trójkątach oraz korkach kielichowych. Bloki oporowe mogą być prefabrykowane lub wykonane na miejscu budowy z betonu lanego, pod warunkiem dokładnego oparcia ich o grunt w stanie nie naruszonym. Do obliczeń powierzchni oporowej bloków oporowych, przyjmuje się powierzchnię średnic wewnętrznych rur. Schemat bloków oporowych przedstawia – Rys. 5.

ROBOTY ZIEMNE

Zagłębienie przewodów sieci wodociągowej w gruncie powinno uwzględniać strefę przemarzania gruntu. Przykrycie mierzone od powierzchni przewodu do rzędnej terenu powinno być większe niż głębokość przemarzania gruntu – dla rur wodociągowych o średnicy DN do 1000 mm o ok. 0,4 m. Dla projektowanej sieci wodociągowej strefa przemarzania gruntu $h_z=1,0$ m. Sieć wodociągową należy ułożyć na głębokości min. 1,40 m (przykrycie wodociągu).

W przypadku braku możliwości zachowania minimalnego przykrycia rurociągu, należy rurociąg ocieplić keramzytem lub za pomocą otulin styropianowych.

W działce nr 111/5 w m. Sterkowiec, w której projektowana jest przedmiotowa sieć wodociągowa planowana jest budowa odcinka sieci kanalizacji sanitarnej, która po wybudowaniu będzie w kolizji poprzecznej z projektowaną siecią wodociągową. Podczas wykonywania robót należy zachować pionową odległość pomiędzy siecią wodociągową a kanalizacji sanitarnej 0.2 m.

Po zakończeniu robót ziemnych teren inwestycji należy odtworzyć do stanu przed rozpoczęciem realizacji przedsięwzięcia.

Szerokość dna wykopu uzależniona jest od jego głębokości.

Minimalna szerokość wykopu w zależności od jego głębokości

Głębokość wykopu [m]	Minimalna szerokość wykopu [m]
----------------------	--------------------------------

<1,00	nie jest wymagana minimalna szerokość
$\leq 1,00$ i $\leq 1,75$	0,80
$> 1,75$ i $\leq 4,00$	0,90
$> 4,00$	1,00

ROBOTY MONTAŻOWE

Projektowana sieć wodociągowa przebiega w terenie uzbrojonym w sieć gazową, teletechniczną, kanalizacji sanitarnej, jednak **na omawianym terenie mogą znajdować się podziemne przewody niezainwentaryzowane. Takie przewody należy nanieść w dokumentacji powykonawczej.**

Przed przystąpieniem do realizacji budowy projektowanej sieci wodociągowej należy dokładnie zapoznać się z istniejącym lub projektowanym uzbrojeniem terenu.

Roboty ziemne wykonywane w zblizeniu lub kolizji poprzecznej do istniejącego uzbrojenia podziemnego terenu (gaz, woda, kanalizacja, kable i słupy energetyczne) należy prowadzić bezwzględnie w uzgodnieniu z właścicielami lub administratorami tych urządzeń.

Przed wykonywaniem robót należy ustalić położenie istniejącego uzbrojenia podziemnego terenu wykonując ręcznie odkrywki poprzez sondowanie.

Podczas wykonywania robót ziemnych należy stosować się do uzgodnień zawartych w protokole z narady koordynacyjnej – GK-I.6630.1.12.2023.AO z dn. 18.01.2023 r.

Prace w pobliżu urządzeń podziemnych Tauron Dystrybucja S.A. należy wykonać ręcznie, zgodnie z obowiązującymi normami. Prace ziemne należy prowadzić w ten sposób, aby nie naruszać ustojów słupa elektroenergetycznego nN na dz. 1690. Kategoriecznie zabrania się prowadzenia robót ziemnych sprzętem mechanicznym bez nadzoru w odległości mniejszej niż 2 m od zlokalizowanego przekopem kontrolnym kabla.

Przed przystąpieniem do prac w rejonie istniejącej sieci gazowej należy wykonać ręcznie z zachowaniem szczególnej ostrożności sondy poprzeczne celem zlokalizowania istniejącej sieci gazowej. Należy stosować się do uzgodnień zawartych w protokole z narady koordynacyjnej – GK-I.6630.1.12.2023.AO z dn. 18.01.2023 r.

Oznakowanie wodociągu

Trasę sieci wodociągowej należy oznakować lokalizacyjną taśmą ostrzegawczą (w przypadku wykonywania robót w wykopie otwartym). Armatura sieci wodociągowej powinna być oznakowana za pomoc jednolitych tabliczek orientacyjnych wg PN –B-09700.

Przejścia wodociągu pod drogami oraz rowami należy oznakować za pomoc słupków

znacznikowych, po obu stronach drogi lub rowu, pomalowanych na niebiesko. Oznakowanie wodociągu wykonać zgodnie z PN-86/B-09700 stosując typowe tabliczki informacyjne montując je w widocznych miejscach.

PRÓBY SZCZELNOŚCI ORAZ ODBIÓR

Kierownik budowy zobowiązany jest umożliwić odbiór oraz zgłosić do odbioru inwestorowi roboty ziemne ulegające zakryciu przy wykonywaniu sieci wodociągowej.

Z przeprowadzonych prób oraz sprawdzeń winny być spisane protokoły a ich wyniki wpisane w Dziennik budowy. Po zakończeniu prac montażowych należy sprawdzić szczelność przewodów.

SIEĆ WODOCIĄGOWA

Próba szczelności powinna być przeprowadzona zgodnie z wymaganiami normy PN-B-10725. Szczelność odcinka przewodu bez względu na średnicę powinna być taka, aby przy próbie hydraulicznej ciśnienie na manometrze nie spadło w ciągu 30 min poniżej wartości ciśnienia próbnego. Szczelność całego przewodu powinna być taka, aby przy próbie hydraulicznej wypływ wody nie przekraczał 1000 dm³ na 1 km długości na metr średnicy zastępczej przewodu i dobę wg wzoru: $V_w < 1000 \text{ dcm}^3 / 1 \text{ km} * 1 \text{ m} * \text{dobę}$.

Przed hydrauliczną próbą szczelności przewód należy od zewnątrz oczyścić, w czasie badania powinien być uniemożliwiony dostęp do złączy ze wszystkich stron. Końcówki odcinka przewodu oraz wszystkie odgałęzienia powinny być zamknięte za pomocą odpowiednich zaślepek z uszczelnieniem, a przewód na całej długości powinien być zabezpieczony przed przesunięciem w planie i w profilu. Na badanym odcinku przewodu nie powinna być instalowana armatura przed przeprowadzeniem próby szczelności.

Wykopy powinny być zasypane ziemią do wysokości połowy średnic rur, zaś ziemia powinna być dokładnie ubita z obu stron przewodu, a ponadto w szczególnych przypadkach zakotwiona, złącza rur nie powinny być zasypane.

Ciśnienie próbne odcinka przewodu należy przyjąć wyższe od najwyższego występującego w badanym odcinku przewodu ciśnienia roboczego:

- a) dla odcinka przewodu ciśnieniowego tłocznego o ciśnieniu roboczym p_r do 1 MPa o 50%,
 $p_p = 1,5 p_r$ lecz nie mniej niż 1 MPa,
- b) dla odcinka przewodu ciśnieniowego tłocznego o ciśnieniu roboczym powyżej 1 MPa
 $p_p = p_r + 0,5 \text{ MPa}$,
- c) dla odcinka przewodu ciśnieniowego tłocznego ułożonego pod drogami w rurach ochronnych,
 $p_p = 2 p_r$ lecz nie mniejsze niż 1 MPa.

Wysokość ciśnienia próbnego powinien wskazywać manometr przy pompie hydraulicznej.

Ciśnienia próbne całego przewodu niezależnie od średnicy należy przyjąć jako równe

maksymalnemu występującemu w badanym przewodzie ciśnieniu roboczemu.

Wodociąg uważa się za szczelny jeżeli ciśnienie próbne utrzymywane jest przez okres 30 min.

Płukanie i dezynfekcja sieci wodociągowej.

Po zakończeniu budowy przewodu i pozytywnych wynikach próby szczelności sieć wodociągową należy przepłukać i przeprowadzić dezynfekcję.

Prędkość przepływu czystej wody powinna być tak dobrana, aby mogła wypłukać wszystkie zanieczyszczenia mechaniczne z przewodu. Przewód można uznać za dostatecznie wypłukany, jeżeli wypływająca z niego woda jest przezroczysta i bezbarwna.

Przewody wodociągowe wody pitnej należy poddać dezynfekcji za pomocą roztworów wodnych wapna chlorowanego lub roztworu podchlorynu sodu. Czas trwania dezynfekcji powinien wynosić 24h. Po dezynfekcji przewody ponownie przepłukać, a wodę poddać analizie bakteriologicznej. Pobrana próbka winna spełniać wymagania Rozporządzenia Ministra Zdrowia w sprawie jakości wody przeznaczonej do spożycia przez ludzi.

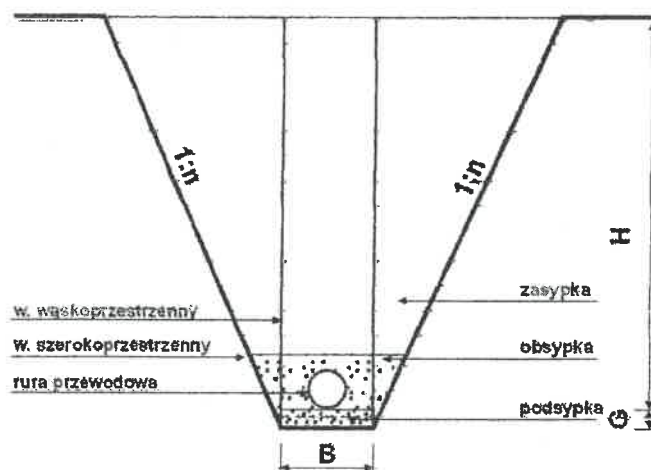
Anita Różańska

mgr inż. Anita Różańska
uprawnienia budowlane nr ew. MAP/0493/PBS/19
do projektowania w spec. instalacyjnej w zakresie sieci,
instalacji i urządzeń ciepłych, wentylacyjnych,
gazowych, wodociągowych i kanalizacyjnych
bez ograniczeń.

Barbara Pawelek-Słiwa
mgr inż. Barbara Pawelek-Słiwa

uprawnienia budowlane do projektowania nr ewd. 116/3992
oraz kierowania robot. budowl. nr ewd. MAP/0113/OWOS/05
bez ograniczeń w specjalności instalacyjnej w zakresie sieci,
instalacji i urządzeń wod., kan., ciepłych, wentyl. i gazowych

PRZEKRÓJ POPRZECZNY WYKOPU



LEGENDA:

1. B - Szerokość wykopu
2. H - Głębokość wykopu
3. G - Grubość podsypki 0,15 m
4. n - Nachylenie skarpy
5. Obsypka 0,30 m

PRZEKRÓJ POPRZECZNY WYKOPU

Budowa odcinka sieci wodociągowej
w miejscowości Szczepanów dz. nr 1640; 1693; 1689 oraz
w miejscowości Sterkowiec dz. nr 111/5

Rejonowe Przedsiębiorstwo Wodociągów i Kanalizacji w Brzesku Sp. z o.o.
ul. Solńskiego 13; 32-800 Brzesko

Woj. małopolskie, powiat brzeski, gmina Brzesko
msc. Szczepanów dz. nr 1640; 1693; 1689 oraz Sterkowiec dz. nr 111/5

Rys.
4

Skala:
schemat

mgr inż. Anita Rożańska
uprawnienia budowlane nr ew. MAP/0493/PBS/10
do projektowania w spec. instalacji w zakresie sieci
instalacji i urządzeń elektrycznych, wentylacyjnych,
gazowych, wodociągowych i kanalizacyjnych
bez ograniczeń.

Sprawdził:

mgr inż. Barbara Pawelek-Śliwa
uprawnienia budowlane do projektowania nr ewid. 110/2002
oraz kierowania robot. budowl. nr ewid. MAP/0113/QWOS/05
bez ograniczeń w specjalności instalacyjnej w zakresie sieci
instalacji i urządzeń elektrycznych, wentylacyjnych, gazowych,
wodociągowych i kanalizacyjnych

Data:
12.12.2022



**REJONOWE PRZEDSIĘBIORSTWO WODOCIĄGÓW
I KANALIZACJI W BRZESKU Sp. z o.o.**
32-800 Brzesko, ul. Solskiego 13; tel. (14) 66-26-541, (14) 66-26-510
e-mail: techniczny@rpwikbrzesko.com.pl, www.rpwikbrzesko.com.pl

Brzesko, dnia 5 lipca 2022 r.

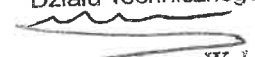
L. dz. RPWIK/T/2187/2022/KP

**Rejonowe Przedsiębiorstwo Wodociągów
i Kanalizacji w Brzesku Spółka z o.o.
ul. Solskiego 13
32 – 800 Brzesko**

Dotyczy: warunków technicznych budowy sieci.

Rejonowe Przedsiębiorstwo Wodociągów i Kanalizacji w Brzesku Sp. z o.o. podaje warunki techniczne budowy odcinka sieci wodociągowej i sieci kanalizacji sanitarnej przy ul. Promiennej w m. Sterkowiec:

1. Sieć wodociągową projektować z rur PE100 SDR17 PN10 o średnicy min. $\varnothing 110$. Armaturę na sieci przewidzieć z żeliwa sferoidalnego. Włączenie zaprojektować do istniejącej sieci wodociągowej $\varnothing 90$ PCV w dz. nr 563/2 (obwód Sterkowiec) lub w rejonie dz. nr 1693 (obwód Szczepanów) za pomocą trójnika kołnierzewego.
2. Odcinek sieci kanalizacji sanitarnej wykonać z rur PVC-U litych min. SN8 o średnicy $\varnothing 200$. Włączenie sieci przewidzieć do sieci kanalizacyjnej w dz. nr 563/2 poprzez istniejącą studzienkę kanalizacyjną. Studzienki kanalizacyjne wykonać z PCV min. $\varnothing 425$. Włazy należy dostosować do przewidywanego obciążenia ruchem pieszym lub kołowym.
3. Sieć wodociągową i sieć kanalizacji sanitarnej należy projektować wzdłuż ul. Promiennej (dz. nr 111/5) i zakończyć w rejonie dz. nr 1690.
4. Należy opracować odrębne dokumentacje na sieć wodociągową i sieć kanalizacji sanitarnej.
5. Sieci wykonać zgodnie z dokumentacjami technicznymi uzgodnionymi w RPWiK w Brzesku Sp. z o.o., obowiązującymi przepisami prawa budowlanego, normami, posiadanymi uzgodnieniami wynikającymi z przepisów szczególnych.
6. Budowa sieci nie może naruszać praw osób trzecich. Należy uzyskać zgody właścicieli działek, na których prowadzona będzie inwestycja.
7. Budowa sieci wraz z robotami zanikowymi podlega odbiorowi przez RPWiK w Brzesku Sp. z o.o.
8. Niniejsze warunki są ważne przez okres dwóch lat od dnia wydania.

KIEROWNIK
Działu Technicznego

mgr inż. Jerzy Wołnik

Otrzymują:

1 x Adresat,

1 x a/a.

PROTOKÓŁ

z narady koordynacyjnej przeprowadzonej w siedzibie Starostwa Powiatowego w Brzesku, ul. Bartosza Głowackiego 51 zakończony w dniu **18-01-2023 r.**

Wnioskodawca: Rejonowe Przedsiębiorstwo Wodociągów i Kanalizacji w Brzesku Sp. z o.o.

Solskiego 13
32-800 Brzesko

Sposób przeprowadzenia narady: za pomocą środków komunikacji elektronicznej

Opis przedmiotu narady:

Sieć wodociągowa lokalizowana na działkach nr: 1640, 1693, 1689 w obrębie ewidencyjnym Szczepanów oraz na działce nr 111/5 w obrębie ewidencyjnym Sterkowiec gmina Brzesko. Sieć kanalizacji sanitarnej lokalizowana na działkach nr: 563/2, 111/5 w obrębie ewidencyjnym Sterkowiec gmina Brzesko.

Przewodniczący narady: Alina Obal - Inspektor w Wydziale Geodezji i Kartografii

Uczestnicy narady koordynacyjnej:

Lp	Nazwa Instytucji	Imię i nazwisko osoby reprezentującej podmiot	Stanowisko uczestnika narady
1	TAURON Dystrybucja S.A Oddział w Tarnowie	Radosław Dychtoń 11-01-2023 08:43:33	1.Projektowaną sieć wodociągową zlokalizować w odległości poziomej min. 1mb od ustojów istniejącego słupa elektroenergetycznego nN na dz. 1690. Prace ziemne należy prowadzić w ten sposób, aby nie naruszać ustojów słupów linii jw. Inaczej będą musiały być odbudowane kosztem i staraniem winnego ich uszkodzenia. 2.Uzgadnia się z uwagą, że prace w pobliżu urządzeń podziemnych TAURON Dystrybucja S.A., należy wykonać ręcznie, zgodnie z obowiązującymi normami. Kable elektroenergetyczne będące w kolizji poprzecznej z planowaną inwestycją należy zaprojektować jako przejście w rurze osłonowej. Należy stosować następujące średnice rur ochronnych: Dla kabli 1kV rury o średnicy 110mm koloru niebieskiego, Dla kabli SN rury minimum 160mm koloru czerwonego. Zabezpieczenie kabli wykonać zgodnie z wytycznymi stanowiącymi załącznik do uzgodnienia. 3.Kategorycznie zabraniaamy prowadzenia robót ziemnych sprzętem mechanicznym bez nadzoru w odległości mniejszej niż 2m od zlokalizowanego przekopem kontrolnym kabla
2	Rejonowe Przedsiębiorstwo Wodociągów i Kanalizacji w Brzesku Sp. z o.o	Agata Milewska 18-01-2023 09:42:17	brak uwag
3	PSG sp. z o.o. w Tarnowie Oddział Zakład Gazowniczy w Krakowie, Gazownia w Brzesku	Marek Maślanka 16-01-2023 11:31:26	Gazownia w Brzesku opiniuje przedmiotowy projekt z uwagami: 1.Całość prac wykonać zgodnie z Rozporządzeniem Ministra Gospodarki z dn. 26-04-2013 (Dz. U. 2013 r. poz.640) w sprawie warunków technicznych, jakim powinny odpowiadać sieci gazowe i ich usytuowanie. 2.Zgodnie z w/w. rozporządzeniem studzienki, zbiorniki i przewody kanalizacji sanitarnej w przebiegu równoległym do sieci gazowej lokalizować zachowując odległość podstawową wynoszącą minimum 1,5 m. 3.Przed przystąpieniem do prac należy wykonać ręcznie z zachowaniem szczególnej ostrożności sondy poprzeczne celem zlokalizowania istniejącej sieci gazowej. 4.Koszty za wszelkie ewentualne uszkodzenia przedmiotowej sieci gazowej trakcie wykonywanych prac ponosi Wykonawca i/lub Inwestor. 5.Sieć gazowa w rejonie przedmiotowego opracowania została wybudowana w 1999 roku, którego strefa kontrolowana wynosi 3m.

			Zgodnie z art. 28ba ust. 1. ustawy z dnia 17 maja 1989 r. Prawo geodezyjne i kartograficzne (jednolity tekst, Dz.U. z 2021 poz. 1990), brak stanowiska uczestnika narady wyszczególnionego w protokole oznacza, że pomimo prawidłowego zawiadomienia, przedstawiciel podmiotu nie uczestniczył w naradzie koordynacyjnej i nie złożył zastrzeżenia do usytuowania projektowanej sieci uzbrojenia terenu przedstawionego w planie sytuacyjnym, o którym mowa w art. 28b ust. 3.
7	Burmistrz Brzeska		Nieobecny na naradzie koordynacyjnej . Zgodnie z art. 28ba ust. 1. ustawy z dnia 17 maja 1989 r. Prawo geodezyjne i kartograficzne (jednolity tekst, Dz.U. z 2021 poz. 1990), brak stanowiska uczestnika narady wyszczególnionego w protokole oznacza, że pomimo prawidłowego zawiadomienia, przedstawiciel podmiotu nie uczestniczył w naradzie koordynacyjnej i nie złożył zastrzeżenia do usytuowania projektowanej sieci uzbrojenia terenu przedstawionego w planie sytuacyjnym, o którym mowa w art. 28b ust. 3.
8	TAURON Obsługa Klienta Sp. z o.o.	Robert Jurczak 17-01-2023 09:34:16	brak uwag

Podpis jest prawidłowy

Dokument podpisany przez Alina Obal
Data: 2023.01.18 10:55:28 CET

UWAGI STAROSTY BRZESKIEGO

Ochrona znaków geodezyjnych

1. Zgodnie z art. 15 ust.1 ustawy z dnia 17 maja 1989 r Prawo geodezyjne i kartograficzne (j.t. Dz. U. z 2021r. poz 1990) **znaki geodezyjne, urządzenia zabezpieczające te znaki oraz budowle triangulacyjne podlegają ochronie.**
2. Zgodnie z art. 15 ust. 3 ww. ustawy właściciel lub inna osoba władającą nieruchomością, na której znajdują się znaki geodezyjne, urządzenia zabezpieczające te znaki oraz budowle triangulacyjne są obowiązani:
 - a) nie dokonywać czynności powodujących ich zniszczenie, uszkodzenie lub przemieszczenie;
 - b) niezwłocznie zawiadomić właściwego starostę o ich zniszczeniu, uszkodzeniu, przemieszczeniu lub zagrożeniu przez nie bezpieczeństwu życia lub mienia.
3. Zgodnie z art. 48. ust. 1, pkt. 3 ustawy z dnia 17 maja 1989 r. Prawo geodezyjne i kartograficzne (j.t. Dz. U z 2021r. poz. 1990) kto wbrew przepisom art. 15 w/w prawa niszczy, uszkadza, przemieszcza znaki geodezyjne podlega karze grzywny.
4. **Zniszczone w trakcie realizacji inwestycji znaki geodezyjne Inwestor powinien na swój koszt wznowić, zlecając wykonanie tych czynności jednostkom wykonawstwa geodezyjnego.**

W obrębie projektowanej sieci nie znajdują się punkty osnowy geodezyjnej,

przewodniczący narady

z up. Starosty

Alina Obal
Inspektor

w Wydziale Geodezji i Kartografii

Podpis jest prawidłowy

Dokument podpisany przez Alina Obal
Data: 2023.01.18 10:56:48 CET

Klauzula informacyjna Starostwa Powiatowego w Brzesku

W związku z rozporządzeniem Parlamentu Europejskiego i Rady (UE) 2016/679 z dnia 27 kwietnia 2016 r. - w sprawie ochrony osób fizycznych w związku z przetwarzaniem danych osobowych i w sprawie swobodnego przepływu takich danych oraz uchylenia dyrektywy 95/46/WE (ogólne rozporządzenie o ochronie danych), zwanym dalej „RODO”, informujemy, że na podstawie art. 13 RODO, od dnia 25 maja 2018 r., będą Pani/Panu przysługiwały prawa związane z przetwarzaniem danych osobowych. Administratorem Danych Osobowych jest Starosta Brzeski, mający siedzibę w Brzesku przy ul. Głowackiego 51, 32-800 Brzesko, Nr telefonu: 14-66-33-111, adres e-mail: sp@powiatbrzeski.pl. Przetwarzanie Pani/Pana danych osobowych odbywa się w związku z realizacją zadań zleconych z zakresu administracji rządowej, na podstawie obowiązujących przepisów prawa, w szczególności ustawy z dnia 17 maja 1989 r. - Prawo geodezyjne i kartograficzne (t.j. Dz.U. z 2019 r, poz. 725 ze zm.), które zobowiązują i wskazują na konieczność przetwarzania i powierzenia danych, w tym zadań realizowanych na podstawie umów, porozumień zawieranych z organami administracji publicznej. Obowiązek informacyjny został zaprezentowany w „Klauzuli informacyjnej” dostępnej elektronicznie na stronach: Biuletynu Informacji Publicznej Starostwa Powiatowego w Brzesku (<https://bip.malopolska.pl/spbrzesko>), Portalu Geodety Powiatu Brzeskiego (www.geodezja.powiatbrzeski.pl), Klauzula informacyjna jest dostępna jednocześnie w formie analogowej - w pomieszczeniach Wydziału Geodezji i Kartografii, w których wykonywane są przedmiotowe zadania.

Nasz znak: 17/H/DC/5550MG/01/23
Ref. DP: H0254 Proszówki – Tarnów, ark. 150

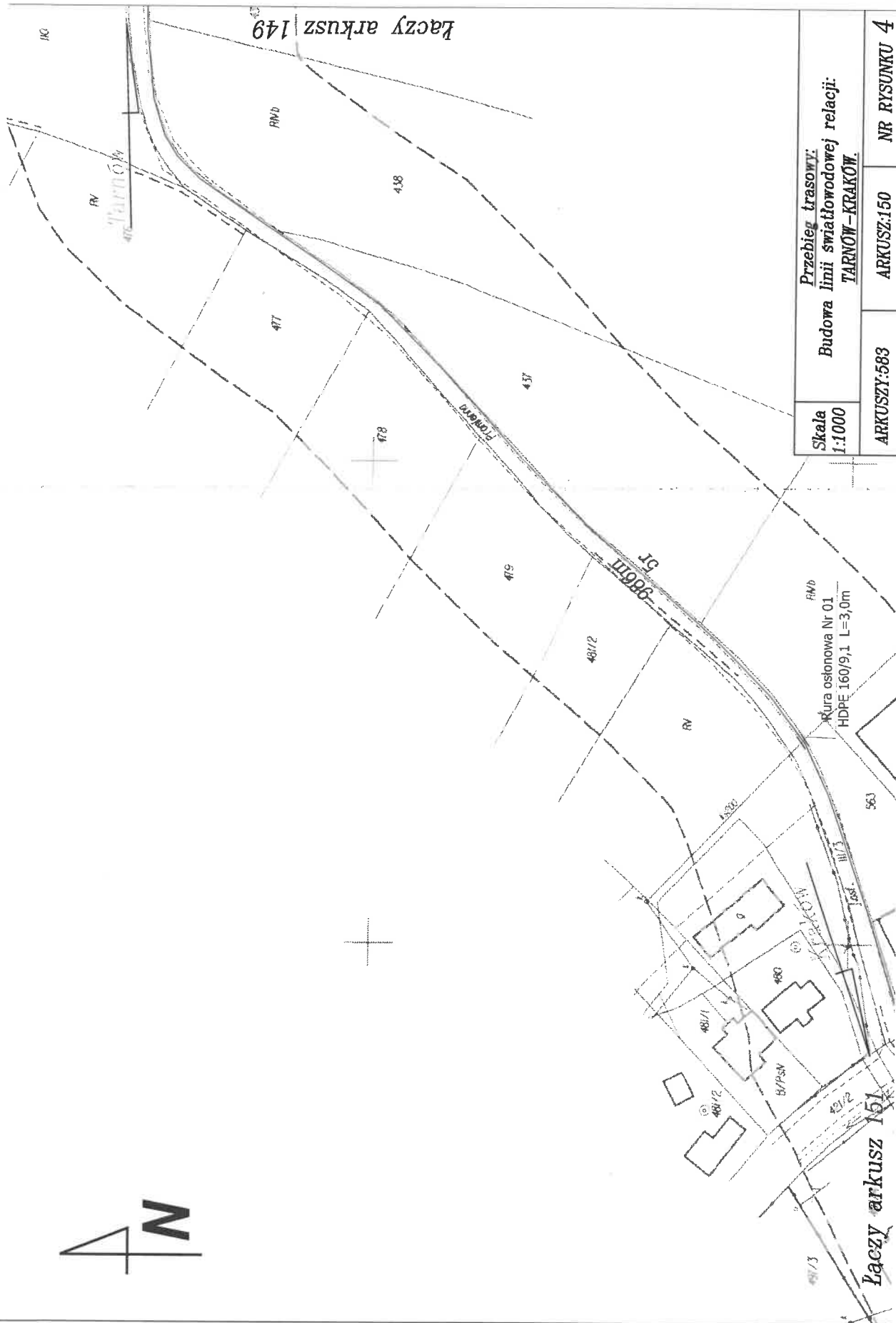
Warszawa, 11 stycznia 2023

**Inwestor:
Rejonowe Przedsiębiorstwo
Wodociągów i Kanalizacji
w Brzesku Sp. z o.o.
ul. Solskiego 13
32-800 Brzesko**

Dotyczy: Uzgodnienia i warunków technicznych do zabezpieczenia infrastruktury telekomunikacyjnej HAWE TELEKOM kolidującej z projektem budowy odcinka kanalizacji sanitarnej w miejscowości Sterkowiec dz. nr 563/2; 111/5.

W odpowiedzi na Państwa projekt omawiany na Naradzie Koordynacyjnej w Starostwie Powiatowym w Brzesku (sygn. GK-I.6630.1.12.2023.AO), HAWE TELEKOM S.A. potwierdza, że na obszarze objętym projektowaną inwestycją znajduje się czynny rurociąg kablowy będący własnością HAWE Telekom oraz IChB PAN PCSS oznaczony na mapie symbolem „5t”. Niniejszym pismem **uzgadniamy pozytywnie** projekt budowy sieci kanalizacji sanitarnej oraz sieci wodociągowej oraz **przekazujemy warunki techniczne** dotyczące zabezpieczenia istniejącego rurociągu HAWE TELEKOM w miejscach kolizji.

1. Na załączonych mapach **poglądowo** zaznaczono istniejącą linię światłowodową w postaci rurociągu kablowego 5xHDPE40/3,7 wraz z ułożonymi w nich kablami. W tym samym wykopie ułożony jest kabel lokalizacyjny typu XzTKMXpw 2x2x0,6. W połowie głębokości wykopu ułożona jest taśma ostrzegawcza z napisem „Uwaga kabel światłowodowy”.
2. Spośród pięciu rur istniejącego rurociągu 5xHDPE40/3,7 HAWE Telekom jest właścicielem trzech rur HDPE40/3,7 (czarne rury z wyróżnikiem odpowiednio: czerwonym, niebieskim, zielonym), IChB PAN PCSS jest właścicielem dwóch rur HDPE40/3,7 (czarne rury z wyróżnikami odpowiednio: białym, żółtym). W rurach z wyróżnikiem czerwonym i niebieskim znajdują się **czynne** magistralne kable światłowodowe HAWE TELEKOM. W sprawie pozostałej części infrastruktury należy kontaktować się z jej właścicielem.
3. Wszelkie zbliżenia do istniejącej infrastruktury HAWE TELEKOM możliwe są z zachowaniem technologii budowy określonej w normie ZN-96 TPSA-004 i minimalnej odległości pionowej pomiędzy najbliższymi brzegami elementów obu sieci wynoszącej 0,5 metra. Wszelkie zbliżenia na odległość poniżej 0,5 metra należy rozważyć (projektować i budować) w kategoriach skrzyżowania.
4. **Przed przystąpieniem do prac należy obowiązkowo przeprowadzić lokalizację istniejącej linii światłowodowej HAWE TELEKOM w terenie, która należy wykonać z wykorzystaniem map sytuacyjno-wysokościowych, zawierających inwentaryzację geodezyjną linii światłowodowej oraz wykonanie wykopów próbnych i detekcję kabla lokalizacyjnego pod nadzorem przedstawiciela służb technicznych HAWE TELEKOM. Wykonane prace lokalizacyjne należy potwierdzić protokołarnie z przedstawicielem HAWE TELEKOM.**
5. W miejscu skrzyżowań projektowaną sieć kanalizacji sanitarnej należy poprowadzić **pod** rurociągiem telekomunikacyjnym HAWE Telekom. Istniejący rurociąg telekomunikacyjny 3xHDPE40/3,7 należy dodatkowo zabezpieczyć ochronną rurą dwudzielną o odpowiedniej średnicy (w przypadku braku rury osłonowej na kanalizacji teletechnicznej). Końce rury ochronnej powinny być od osi skrzyżowania z obu stron na co najmniej **1,5 metra**. Odległość pionowa między zewnętrznymi krawędziami obu sieci w miejscach kolizji powinna wynosić co najmniej **0,5 metra**.



Skala 1:1000	Przebieg trasowy: Budowa linii światłowodowej relacji: TARNÓW-KRAKÓW.	
ARKUSZY:583	ARKUSZ:150	NR RYSUNKU 4



WYTYCZNE DO ZABEZPIECZENIA KABLI
(dotyczy uzgodnienia baranżowego nr ...-----...)

1. Kable elektroenergetyczne będące w kolizji poprzecznej z planowaną inwestycją należy zabezpieczyć dzieloną rurą osłonową przepustu wychodzącego po 0,5m poza jezdnię/wjazd/chodnik/oś obiektu liniowego.
2. Należy stosować następujące średnice rur ochronnych:
 - a) Dla kabli 1 kV rury o średnicy minimum 110mm koloru niebieskiego.
 - b) Dla kabli SN rury minimum 160mm koloru czerwonego.
3. W przypadku występowania kabli elektroenergetycznych zabrania się prowadzenia robót ziemnych sprzętem mechanicznym w odległości mniejszej niż 2 m od kabla zlokalizowanego przekopem kontrolnym. Kable można odkopać tylko do strefy ochronnej tj. folii lub cegły – zabrania się odkrywania czynnych kabli energetycznych.
4. Należy uzyskać zgodę na wymagane odpłatne wyłączenia odpowiednich urządzeń energetycznych oraz ustalić nadzór służb energetycznych.
5. Wszelkie prace na istniejących urządzeniach energetycznych będących własnością TAURON Dystrybucja S.A. należy wykonywać z zachowaniem szczególnych środków ostrożności pod nadzorem służb energetycznych Regionu SN/nN Bochnia, a następnie zgłosić celem dokonania odbioru robót zanikowych.
6. Prace przy urządzeniach energetycznych powinny być wykonywane przez pracowników posiadających odpowiednie kwalifikacje, zgodnie z obowiązującymi normami i przepisami.
7. W przypadku wystąpienia niewystarczającej głębokości położenia istniejących kabli energetycznych – zgodnie z wymogami obowiązujących przepisów i norm – oraz innych utrudnień technicznych (np. mufy) należy przewidzieć możliwość przełożenia kabla/kabli energetycznych poprzez wykonanie wstawek kablowych. W takim przypadku należy wystąpić z wnioskiem o określenie nowych warunków technicznych usunięcia kolizji sieci elektroenergetycznej.
8. W przypadku skrzyżowania projektowanych sieci (gazowej, wodociągowej, ciepłowniczej itp.) z istniejącymi kablami SN, należy przedłożyć do uzgodnienia w TAURON Dystrybucja S.A. (Wydział Eksploatacji) projekt techniczny (stanowiący element dokumentacji projektowej projektowanej inwestycji) z zaznaczeniem sposobu (typu i długości rur ochronnych) oraz miejsca zabezpieczenia kabli elektroenergetycznych.

Z poważaniem
TAURON Dystrybucja S.A.
Oddział w Tarnowie
Starszy Specjalista ds. Uzgodnień Branżowych
Wydział Dokumentacji
Radosław Dychtoń

Tj/...

R.P.W.IK. W BRZESKU Sp. z o.o.
W P Ł Y N Ę Ł O

14. 09. 2022

BURMISTRZ BRZESKA
ul. Głowackiego 51
30-600 Brzesko



L. dz. 3057

(00)85900773111139217

Nz:IK.6733.54.2022.AP

Brzesko, 13.09.2022r.

DECYZJA

O USTALENIU LOKALIZACJI INWESTYCJI CELU PUBLICZNEGO

Na podstawie art. 50 ust.1, art. 51 ust.1 pkt. 2 oraz art.54 ustawy z dnia 27 marca 2003r o planowaniu i zagospodarowaniu przestrzennym (t.j Dz. U. z 2022 r. poz. 503) oraz na podstawie art. 104 ustawy z dnia 14 czerwca 1960 r. Kodeks postępowania administracyjnego (t.j Dz.U. z 2021r. poz. 735 ze zm.), po rozpatrzeniu wniosku Rejonowego Przedsiębiorstwa Wodociągów i Kanalizacji w Brzesku Sp. z o.o.

B U R M I S T R Z B R Z E S K A USTALA LOKALIZACJĘ INWESTYCJI CELU PUBLICZNEGO DLA:

REJONOWE PRZEDSIĘBIORSTWO WODOCIĄGÓW I KANALIZACJI W BRZESKU SP. Z O.O.
UL. SOLSKIEGO 13, 32-800 BRZESKO
LOKALIZACJA INWESTYCJI: STERKOWIEC, DZ. NR: 565, 111/5, 563/2, 437,
SZCZEPANÓW, DZ. NR: 1640, 1690, 1689, 1688, 1693.

1. Rodzaj zabudowy:

INFRASTRUKTURA TECHNICZNA

2. Funkcja zabudowy i zagospodarowania terenu:

BUDOWA SIECI WODOCIĄGOWEJ I KANALIZACJI W RAMACH ZADANIA,
PN.: „BUDOWA SIECI WODOCIĄGOWEJ I KANALIZACJI SANITARNEJ
W M. STERKOWIEC I SZCZEPANÓW UL. PROMIENNA”

3. Warunki kształtowania ład przestrzennego - parametry i wskaźniki:

3.1 Linie rozgraniczające teren inwestycji „TB”: JAK W ZAŁĄCZNIKU MAPOWYM NR 1

3.2 Uwarunkowania lokalizacyjne inwestycji:

- KONIECZNOŚĆ ZACHOWANIA ODLEGŁOŚCI BEZPIECZNYCH OKREŚLONYCH W PRZEPISACH I NORMACH BRANŻOWYCH W STOSUNKU DO ISTNIEJĄCEJ INFRASTRUKTURY TECHNICZNEJ, DRÓG I TERENÓW LEŚNYCH.

3.3 Parametry projektowanej inwestycji:

- SIEĆ WODOCIĄGOWA Ø110 i Ø160 O DŁUGOŚCI DO 300mb
- SIEĆ KANALIZACJI SANITARNEJ Ø160 i Ø200 O DŁUGOŚCI DO 200mb

4. Ochrona zdrowia ludzi, środowiska, przyrody i krajobrazu:

4.1 Oddziaływanie na środowisko oraz szczegółowe uwarunkowania związane z kwalifikowaniem przedsięwzięcia do sporządzenia raportu o tym oddziaływaniu:

INWESTYCJA O WNIOSKOWANYCH PARAMETRACH NIE FIGURUJE W ROZPORZĄDZENIU RADY MINISTRÓW Z DNIA 09.11.2010r /DZ.U z 2010r NR 213 POZ. 1397 W SPRAWIE OKREŚLENIA RODZAJÓW PRZEDSIĘWZIĘĆ MOGĄCYCH ZNACZĄCO ODDZIAŁYWAĆ NA ŚRODOWISKO ORAZ SZCZEGÓLOWYCH UWARUNKOWAŃ ZWIĄZANYCH Z KWALIFIKOWANIEM PRZEDSIĘWZIĘCIA DO SPORZĄDZENIA RAPORTU O TYM ODDZIAŁYWANIU, ZATEM NIE WYMAGA PRZEPROWADZENIA POSTĘPOWANIA O TYM ODDZIAŁYWANIU.

4.2 Ochrona gruntów rolnych i leśnych:

POWIERZCHNIA TERENU INWESTYCJI „TB” – ok. 0,49ha i obejmuje klasoużytki RV; Lzr/RV; BR/PSIV; BP;DR; BR/PSIV. W MYŚL ART. 7 UST. 2 PKT 1 USTAWY Z DNIA 3 LUTEGO 1995r USTAWY O OCHRONIE GRUNTÓW ROLNYCH I LEŚNYCH, (DZ. U. Z 2021r., POZ.1326 Z PÓŹN. ZM.). PRZEDMIOTOWY TEREN NIE WYMAGA UZYSKANIA ZGODY MINISTRA WŁAŚCIWEGO DO SPRAW ROZWOJU WSI NA ZMIANĘ PRZEZNACZENIA GRUNTÓW ROLNYCH I LEŚNYCH NA CELE NIEROLNICZE I NIELEŚNE. W OMAWIANYM PRZYPADKU PROJEKTOWANE ROBOTY ZOSTANĄ WYKONANE JAKO PRACE PODZIEMNE. UŁOŻENIE RUR W ZIEMI NIE SPOWODUJE ZMIANY PRZEZNACZENIA GRUNTÓW ROLNYCH NA CELE NIEROLNICZE I NIELEŚNE. WOBEC CZEGO TEREN INWESTYCJI OBJĘTY DECYZJĄ NIE WYMAGA UZYSKANIA ZGODY NA ZMIANĘ PRZEZNACZENIA GRUNTÓW ROLNYCH I LEŚNYCH NA CELE NIEROLNICZE I NIELEŚNE". STAROSTA BRZESKI UZGODNIŁ

T / Jedy

17. 10. 2022

DECYZJA NR: IK.7230.3.150.2022.HP

Brzesko dn.12.10.2022 r.

L. dz. 3398

BURMISTRZ BRZESKA
ul. Głowackiego 51
32-800 Brzesko

Rejonowe Przedsiębiorstwo
Wodociągów i Kanalizacji w Brzesku Sp.z o.o.
ul.Solskiego 13
32-800 Brzesko

Na podstawie art.39 ust. 3 i 3a ustawy z dnia 21 marca 1985r. o drogach publicznych (DZ,U 2022 poz.1693 ze zm.) i art.104 Ustawy z dnia 14 czerwca 1960r. - KPA (Dz. U. z 2022 r. poz. 2000 ze zm), po rozpatrzeniu sprawy z wniosku RPWiK Sp.z o.o ,ul.Solskiego 13 w Brzesku w sprawie lokalizacji planowanej sieci wodociągowej oraz sieci kanalizacji sanitarnej w pasie drogi publicznej ul.Promiennej w Sterkowcu (dz. Nr 111/5) zezwała się :

1.Na wejście w pas drogi publicznej ul.Promiennej dz.nr 111/5 w Sterkowcu celem wykonania sieci wodociągowej i kanalizacji sanitarnej tj. umieszczenie urządzeń infrastruktury technicznej niezwiązanej z potrzebami zarządzania drogami i potrzebami ruchu drogowego.

2. Ustala się następujące warunki realizacji sieci wodociągowej;

- a) dopuszcza się wykonanie robót metodą przewiertu (rozkopu pod studnie kanalizacyjne), sieć wodociągową prowadzić w maksymalnym zbliżeniu do północnej granicy pasa drogi , w miarę możliwości poza krawędzią jezdni , na głębokości min.1,40m od poziomu jezdni. Sieć kanalizacji sanitarnej (studnie) zlokalizować w miejscu nie kolidującym z ruchem kołowym.W miejscach wykonanych studni nawierzchnię asfaltowa przywrócić na całej szerokości jezdni, miejsca połączenia uszczelnić masą asfaltową
- b) za ewentualne zapadliska powstałe w ciągu 24 m-cy w miejscu wykonywanych robót odpowiada Zajmujący i jest zobowiązany do naprawy we własnym zakresie,
- c) należy wykonać w/w inwestycję zgodnie z zasadami sztuki budowlanej. Należy zachować wszelkie parametry zawarte w projekcie,
- d) w przypadku kolizji z elementami pasa drogowego lub urządzeniami infrastruktury technicznej podczas prowadzonych robót, Inwestor na własny koszt dokona przełożenia lub zabezpieczenia uzgadnianego urządzenia.
- e) inwestor ponosi koszt budowy lub modernizacji urządzeń, nawierzchni w pasie drogowym, związanych z likwidacją kolizji projektowanych urządzeń ze stanem istniejącym, i ponosi odpowiedzialność za szkody powstałe w mieniu osób prywatnych a wynikłe z faktu prowadzenia robót w bliskości tegoż mienia.
- f) należy uzgodnić roboty z właścicielami urządzeń podziemnych.
- g) sieć należy wykonać zgodnie z warunkami zezwolenia na zajęcie pasa drogowego.
- h) w przypadku kolizji w/w siuci z elementami pasa drogowego podczas przebudowy pasa drogowego inwestor na własny koszt dokona przełożenia lub zabezpieczenia uzgadnianej sieci.
- i) zakończenie robót w pasie drogowym zgłosić niezwłocznie zarządcy drogi (do odbioru).

03. 01. 2023

T/ok

BURMISTRZ BRZESKA 22
ul. Głowackiego 51
32-800 Brzesko

Rejonowe Przedsiębiorstwo
Wodociągów i Kanalizacji w Brzesku Sp.z o.o.
ul.Solskiego 13
32-800 Brzesko

(00)259007734522118886



Dotyczy:DECYZJA NR: IK.7230.3.150.2022.HP

Brzesko dn. 19.12.2022 r.

W odpowiedzi na wniosek złożony w dniu 14.12.2022r.(data wpływu 15.12.2022 r.) przez RPWiK Brzesko ul.Solskiego 13 w Brzesku - w sprawie zmiany zapisów decyzji znak:IK.7230.3.150.2022.HP z dnia 12.10.2022r. w zakresie zmiany treści ust.2 ppkt.a w zakresie technologii wykonania robót, na na podstawie art.155 ust.1 KPA

POSTANAWIAM

Zmienić decyzję własną nr. IK.7230.3.150.2022.HP w sprawie lokalizacji planowanej sieci wodociągowej oraz sieci kanalizacji sanitarnej w Sterkowcu poprzez działkę nr 111/5 stanowiącą pas drogi publicznej-ul.Promiennej w Sterkowcu w następujący sposób:

2.Ustala się następujące warunki realizacji sieci wodociągowej i kanalizacji sanitarnej:

- a) dopuszcza się wykonanie robót metodą przewiertu lub rozkopu (z uwagi na ilość studni kanalizacyjnych), sieć wodociągową prowadzić w maksymalnym zbliżeniu do północnej granicy pasa drogi , w miarę możliwości poza krawężnią jezdni , na głębokości min.1,40m od poziomu jezdni. Sieć kanalizacji sanitarnej (studnie) zlokalizować w miejscu nie kolidującym z ruchem kołowym.W przypadku rozkopu nawierzchnię asfaltowa przywrócić na całej szerokości jezdni, miejsca połączenia uszczelnić masą asfaltową

Pozostałe zapisy decyzji pozostają bez zmian.

Uzasadnienie

Przedmiotową decyzję Burmistrz Brzeska wydał w dniu 12.10.2022r. w związku z wnioskiem RPWiK w Brzesku, ul.Solskiego 13. W dniu 14.12.2022 r. wpłynęło pismo RPWiK Brzesko dotyczące zmiany zapisów decyzji znak:IK.7230.3.150.2022.HP z dnia 12.10.2022r w zakresie konieczności wprowadzenia możliwości realizacji robót rozkopem. Organ pozytywnie ustosunkował się do wniesionego wniosku,zmieniając wnioskowany zapis decyzji.

Pouczenie

Od niniejszej decyzji służy stronie odwołanie do Samorządowego Kolegium Odwoławczego w Tarnowie ul. Bema 17 za pośrednictwem Burmistrza Brzeska w terminie 14 dni od jej doręczenia.

Otrzymują:

1x Adresat wobec nie zaskarżenia niniejszej decyzji /postanowienia/ w czasie i trybie ustawowo przewidzianym stała się ona/o/ ostateczna/e/

1x a/a z dniem06.02.2023.....
i podlega wykonaniu

Brzesko, dnia
mgr Jolanta Szczepka



mgr Jolanta Szczepka
INSPEKTOR

ZARZĄD DRÓG POWIATOWYCH
W BRZESKU
ul. Kardynała Stefana Wyszyńskiego 6
32-800 Brzesko
tel./fax 14 66 312 21; 14 66 301 41;
14 66 318 20
NIP 869-16-56-143

ZDP.DO.4411.170.2022

R.P.W.K. W BRZESKU Sp. z o.o.
W P L Y N Ę Ł O

27. 10. 2022

L. dz.3518.....



(00)259007734345838862

Brzesko 24.10.2022 r.

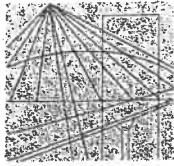
DECYZJA

Na podstawie art. 39 ust. 3, 3a, ust. 4, ust. 5 Ustawy z dnia 21.03.1985 r. o drogach publicznych (Dz.U z 2022 poz. 1693 t.j. z dnia 2022.08.12) oraz art. 104 Kodeks Postępowania Administracyjnego (Dz.U z 2022 poz. 2000 t.j. z dnia 2022.09.27) po rozpatrzeniu wniosku z dnia 06.10.2022 r. Rejonowego Przedsiębiorstwa Wodociągów i Kanalizacji w Brzesku ul. Solskiego 13, 32-800 Brzesko w sprawie wyrażenia zgody na lokalizację sieci wodociągowej w pasie drogowym drogi powiatowej nr 1430 K Brzesko – Szczepanów – Borzęcin (dz. nr 1640 w miejscowości Szczepanów oraz dz. nr 565 w m. Sterkowiec) w związku z budową sieci przy ulicy Promiennej w m. Sterkowiec

Zezwalam

na lokalizację sieci wodociągowej w pasie drogowym drogi powiatowej nr 1430 K Brzesko – Szczepanów – Borzęcin (dz. nr 1640 w miejscowości Szczepanów oraz dz. nr 565 w m. Sterkowiec) w związku z budową sieci przy ulicy Promiennej w m. Sterkowiec, jak zaznaczono na załączniku graficznym stanowiącym załącznik do decyzji na niżej podanych warunkach:

1. Wodociąg należy wykonać na warunkach:
 - sieć w pasie drogowym należy wykonać w rurze osłonowej,
 - wykop należy zasypać gruntem z odkładu i zagęścić warstwami grub. 20 cm zagęszczarką wibracyjną (równomierne zagęszczenie na całej szerokości),
 - głębokość posadowienia góry rury ochronnej winna wynosić min. 1,50 m licząc od rzędnej niwelety nawierzchni w osi jezdni,
 - koniec rury ochronnej powinny być wyprowadzony poza pas drogowy.
2. Zgodnie z Rozporządzeniem Rady Ministrów z dnia 1 czerwca 2004 r. w sprawie określenia warunków udzielania zezwoleń na zajęcie pasa drogowego (Dz.U.2016.1264) należy opracować projekt organizacji ruchu na czas prowadzenia robót. Projekt podlega zatwierdzeniu przez Starostę Brzeskiego po wcześniejszym uzyskaniu pozytywnych opinii Zarządu Dróg i Komendanta Powiatowego Policji.
3. Utrzymanie urządzenia należy do jego właściciela.
4. Lokalizację projektowanego urządzenia w przypadku kolizji z urządzeniami obcymi należy uzgodnić z ich właścicielami.
5. Inwestor, przed rozpoczęciem robót budowlanych jest zobowiązany do uzyskania w tut. ZDP zezwolenia na zajęcie pasa drogowego, dotyczącego prowadzenia robót w pasie drogowym oraz zezwolenia na umieszczenie w nim obiektu lub urządzenia.
6. Po przeprowadzonych pracach zajmowany pas drogowy należy uporządkować, oraz zawiadomić Zarządcę Drogi który dokona komisyjnego odbioru zajmowanego odcinka drogowego.
7. Za wszelkie ewentualne wypadki wynikłe z winy Wykonawcy powstałe w czasie prowadzenia robót Zarząd drogi nie ponosi odpowiedzialności.



Okręgowa Komisja Kwalifikacyjna
Sygn. akt MAP OIIB/KK/0054-0388/17

DECYZJA

Na podstawie art. 24 ust. 1 pkt 2 ustawy z dnia 15 grudnia 2000 r. o samorządach zawodowych architektów oraz inżynierów budownictwa (*tekst jednolity: Dz. U. z 2019 r., poz. 1117*) i art. 12 ust. 2 i ust. 3, ust. 4c pkt 1, art. 14 ust. 1 pkt 4 lit. b, art. 15a ust. 1 i ust. 20 ustawy z dnia 7 lipca 1994 r. Prawo budowlane (*tekst jednolity: Dz. U. z 2019 r., poz. 1186 z późn. zm.*), po ustaleniu, że zostały spełnione warunki w zakresie przygotowania zawodowego oraz po złożeniu egzaminu na uprawnienia budowlane z wynikiem pozytywnym

Pani Anita Wanda Różańska

magister inżynier

kierunek: Inżynieria Środowiska

ur. dnia 19.12.1980 r. w Rzeszowie

otrzymuje

UPRAWNIENIA BUDOWLANE

numer ewidencyjny MAP/0493/PBS/19

do projektowania

**w specjalności instalacyjnej w zakresie sieci, instalacji i urządzeń
ciepłych, wentylacyjnych, gazowych, wodociągowych i kanalizacyjnych
bez ograniczeń.**

Uprawnienia budowlane nadane niniejszą decyzją:

**I. Na mocy art. 12 ust. 1 pkt 1 i 5, art. 13 ust. 4 ustawy - Prawo budowlane
(*tekst jednolity: Dz. U. z 2019 r., poz. 1186 z późn. zm.*) stanowią podstawę do:**

- 1) *projektowania, sprawdzania projektów architektoniczno-budowlanych i sprawowania nadzoru autorskiego,*
- 2) *sprawowania kontroli technicznej utrzymania obiektów budowlanych.*

II. Na mocy art. 15a ust. 20 ustawy - Prawo budowlane (*tekst jednolity: Dz. U. z 2019 r., poz. 1186 z późn. zm.*), niniejsze uprawnienia uprawniają do:

projektowania obiektu budowlanego takiego jak: sieci i instalacje ciepłe, wentylacyjne, gazowe, wodociągowe i kanalizacyjne.

Zgodnie z art. 15a ust. 1 w/w ustawy uprawnienia budowlane do projektowania w odpowiedniej specjalności uprawniają do sporządzania projektu zagospodarowania działki lub terenu, w zakresie tej specjalności.



WOJEWODA MAŁOPOLSKI

RR.XIII.7131/33/02

Kraków, dnia 25 września 2002 r.

DECYZJA O NADANIU UPRAWNIENÍ BUDOWLANYCH Nr ewid. 110/2002

Na podstawie art. 13 ust. 1 pkt 1, art. 14 ust. 1 pkt 4 ustawy z dnia 7 lipca 1994 r. - Prawo budowlane (tekst jednolity Dz. U. z 2000 r. Nr 106 poz. 1126 z późn. zm.), w związku z art. 104 ustawy z dnia 14 czerwca 1960 r. - Kodeks postępowania administracyjnego (tekst jednolity Dz. U. z 2000 r. Nr 98 poz. 1071 z późn. zm.), po rozpatrzeniu wniosku Pani Barbary Pawelek -Śliwa - na podstawie dokumentów stwierdzających wymagane wykształcenie i praktykę zawodową oraz na podstawie pozytywnej oceny z egzaminu na uprawnienia budowlane złożonego przed Komisją Egzaminacyjną,

n a d a j ę

Pani mgr inż. Barbarze PAWELEK-ŚLIWA
kierunek studiów: „inżynieria środowiska”
urodzonej dnia 29 listopada 1971 r. w Brzesku

UPRAWNIENIA BUDOWLANE

do projektowania bez ograniczeń
w specjalności instalacyjnej w zakresie:
sieci, instalacji i urządzeń: wodociągowych i kanalizacyjnych,
ciepłych, wentylacyjnych i gazowych.

ZA WERNOŚĆ
Z ORYGINAŁEM
mgr inż. Barbara Pawelek-Śliwa
uprawn. inżynierskie do projektowania w ewid. 110/2002
oraz do wykreślania i nadzoru nad projektem w ewid. 110/2002
bez ograniczeń w specjalności instalacyjnej w zakresie: siec,
instalacji i urządzeń: wod., kan., ciepłych, wentyl. i gazowych

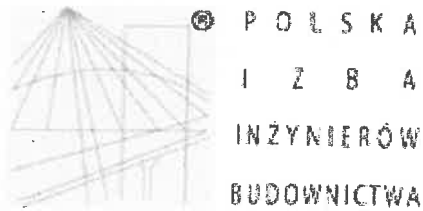
Od decyzji niniejszej służy Pani prawo wniesienia odwołania do Głównego Inspektora Nadzoru Budowlanego w Warszawie, ul. Krucza 38/42, za pośrednictwem Wojewody Małopolskiego w terminie 14 dni od daty otrzymania decyzji.



Zup. Wojewody Małopolskiego
mgr inż. arch. Słyszczak Grzegorz
Zastępca Dyrektora
Wydziału Rozwoju Regionalnego

Otrzymują:

1. mgr inż. Barbara Pawelek-Śliwa, 32-864 Chojnik 272
2. Główny Urząd Nadzoru Budowlanego, ul. Krucza 38/42, 00-926 Warszawa
3. aa



Zaświadczenie

o numerze weryfikacyjnym:

MAP-76N-RHV-HWI *

Pani Anita Wanda Różańska o numerze ewidencyjnym MAP/IS/0199/14
adres zamieszkania ul. Legionów Piłsudskiego 40 B/9, 32-800 Brzesko
jest członkiem Małopolskiej Okręgowej Izby Inżynierów Budownictwa i posiada wymagane
ubezpieczenie od odpowiedzialności cywilnej.

Niniejsze zaświadczenie jest ważne od 2022-11-01 do 2023-04-30.

Zaświadczenie zostało wygenerowane elektronicznie i opatrzone bezpiecznym podpisem elektronicznym
weryfikowanym przy pomocy ważnego kwalifikowanego certyfikatu w dniu 2022-11-08 roku przez:

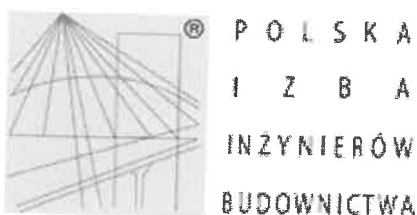
Mirosław Boryczko, Przewodniczący Rady Małopolskiej Okręgowej Izby Inżynierów Budownictwa.

Zgodnie z art. 78¹ K.c.

§ 1. Do zachowania elektronicznej formy czynności prawnej wystarczy złożenie oświadczenia woli w postaci elektronicznej i opatrzenie go
kwalifikowanym podpisem elektronicznym.

§ 2. Oświadczenie woli złożone w formie elektronicznej jest równoważne z oświadczeniem woli złożonym w formie pisemnej.

* Weryfikację poprawności danych w niniejszym zaświadczeniu można sprawdzić za pomocą numeru weryfikacyjnego zaświadczenia na
stronie Polskiej Izby Inżynierów Budownictwa www.piib.org.pl lub kontaktując się z biurem właściwej Okręgowej Izby Inżynierów
Budownictwa.



Zaświadczenie

o numerze weryfikacyjnym:

MAP-1PV-XX2-J7V *

Pani Barbara Cecylia Pawełek-Śliwa o numerze ewidencyjnym MAP/IS/6894/02
adres zamieszkania Gnojnik 543, 32-864 Gnojnik
jest członkiem Małopolskiej Okręgowej Izby Inżynierów Budownictwa i posiada wymagane
ubezpieczenie od odpowiedzialności cywilnej.
Niniejsze zaświadczenie jest ważne do dnia 2022-12-31.

Zaświadczenie zostało wygenerowane elektronicznie i opatrzone bezpiecznym podpisem elektronicznym
weryfikowanym przy pomocy ważnego kwalifikowanego certyfikatu w dniu 2021-12-14 roku przez:

Mirosław Boryczko, Przewodniczący Rady Małopolskiej Okręgowej Izby Inżynierów Budownictwa.

(Zgodnie art. 5 ust 2 ustawy z dnia 18 września 2001 r. o podpisie elektronicznym (Dz. U. 2001 Nr 130 poz. 1450) dane w postaci
elektronicznej opatrzone bezpiecznym podpisem elektronicznym weryfikowanym przy pomocy ważnego kwalifikowanego certyfikatu są
równoważne pod względem skutków prawnych dokumentom opatrzonym podpisami własnoręcznymi.)

* Weryfikację poprawności danych w niniejszym zaświadczeniu można sprawdzić za pomocą numeru weryfikacyjnego zaświadczenia na
stronie Polskiej Izby Inżynierów Budownictwa www.piib.org.pl lub kontaktując się z biurem właściwej Okręgowej Izby Inżynierów
Budownictwa.



Zaświadczenie

o numerze weryfikacyjnym:
MAP-FHM-ZZV-GIB *

Pani Barbara Cecylia Pawełek-Śliwa o numerze ewidencyjnym MAP/IS/6894/02
adres zamieszkania Gnojnik 543, 32-864 Gnojnik
jest członkiem Małopolskiej Okręgowej Izby Inżynierów Budownictwa i posiada wymagane
ubezpieczenie od odpowiedzialności cywilnej.
Niniejsze zaświadczenie jest ważne od 2023-01-01 do 2023-12-31.

Zaświadczenie zostało wygenerowane elektronicznie i opatrzone bezpiecznym podpisem elektronicznym
weryfikowanym przy pomocy ważnego kwalifikowanego certyfikatu w dniu 2022-12-14 roku przez:

Mirosław Boryczko, Przewodniczący Rady Małopolskiej Okręgowej Izby Inżynierów Budownictwa.

Zgodnie z art. 78¹ K.c.

§ 1. Do zachowania elektronicznej formy czynności prawnej wystarcza złożenie oświadczenia woli w postaci elektronicznej i opatrzenie go kwalifikowanym podpisem elektronicznym.

§ 2. Oświadczenie woli złożone w formie elektronicznej jest równoważne z oświadczeniem woli złożonym w formie pisemnej.

* Weryfikację poprawności danych w niniejszym zaświadczeniu można sprawdzić za pomocą numeru weryfikacyjnego zaświadczenia na stronie Polskiej Izby Inżynierów Budownictwa www.piib.org.pl lub kontaktując się z biurem właściwej Okręgowej Izby Inżynierów Budownictwa.

OŚWIADCZENIE

OŚWIADCZAM, ZGODNIE Z USTAWĄ PRAWO BUDOWLANE, ŻE PROJEKT TECHNICZNY
„BUDOWA ODCINKA SIECI WODOCIĄGOWEJ
W MIEJSCOWOŚCI SZCZEPANÓW DZIAŁKI NR 1640; 1693; 1689 ORAZ
W MIEJSCOWOŚCI STERKOWIEC DZIAŁKA NR 111/5”

ZOSTAŁ SPORZĄDZONY ZGODNIE Z OBOWIĄZUJĄCYMI PRZEPISAMI ORAZ ZASADAMI
WIEDZY TECHNICZNEJ.

PROJEKTANT:

mgr inż. Anita Różańska
upr. nr MAP/0493/PBS/19

Anita Różańska

uprawnienia w specj. Instalacyjnej w zakresie sieci, instalacji i urządzeń ciepłych, wentylacyjnych, gazowych,
wodociągowych i kanalizacyjnych

Brzesko, *12.12.2022 r.*

mgr inż. Anita Różańska
uprawnienia budowlane nr ew. MAP/0493/PBS/19
do projektowania w spec. instalacyjnej w zakresie sieci,
instalacji i urządzeń ciepłych, wentylacyjnych,
gazowych, wodociągowych i kanalizacyjnych
bez ograniczeń.

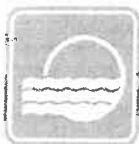
PROJEKTANT SPRAWDZAJĄCY:

mgr inż. Barbara Pawełek - Śliwa
upr. nr 110/2002

uprawnienia w specj. Instalacyjnej w zakresie sieci, instalacji i urządzeń: wodociągowych i kanalizacyjnych,
ciepłych, wentylacyjnych i gazowych

Brzesko, *12.12.2022 r.*

mgr inż. Barbara Pawełek-Śliwa
uprawnienia budowlane do projektowania nr ewid. 110/2002
oraz kierowania robot. budowl. nr ewid. MAP/0113/OWOS/05
bez ograniczeń w specjalności instalacyjnej w zakresie sieci,
instalacji i urządzeń: wod., kan., ciepłych, wentyl. i gazowych



REJONOWE PRZEDSIĘBIORSTWO WODOCIĄGÓW

I KANALIZACJI W BRZESKU Sp. z o.o.

32-800 Brzesko, ul. Solskiego 13; tel. (14) 66-26-541, (14) 66-26-510

e-mail: techniczny@rpwikbrzesko.com.pl, www.rpwikbrzesko.com.pl

Brzesko, dnia 8 marca 2023 r.

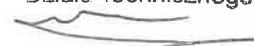
L. dz. RPWIK/T/620/1/2023/KP

**Rejonowe Przedsiębiorstwo Wodociągów
i Kanalizacji w Brzesku Spółka z o.o.
ul. Solskiego 13
32 – 800 Brzesko**

Dotyczy: uzgodnienia projektu budowlanego sieci wodociągowej.

Rejonowe Przedsiębiorstwo Wodociągów i Kanalizacji w Brzesku Spółka z o.o. uzgadnia projekt zagospodarowania terenu oraz projekt techniczny dla zamierzenia budowlanego pn.: „Budowa odcinka sieci wodociągowej w miejscowości Szczepanów, działki nr 1640, 1693, 1689 oraz w miejscowości Sterkowiec działka nr 111/5”.

KIEROWNIK
Działu Technicznego


~~mgr inż. Jerzy Wolnik~~

Otrzymują:

1x Adresat,

1x a/a.